

УТВЕРЖДАЮ
Директор ГАУК «Государственный
музей-заповедник С.А. Есенина»
_____ Б.И. Иогансон
« ____ » _____ 2014 г.

**Отчет
о работе
ГАУК «Государственный музей-
заповедник С.А. Есенина»
за 2013 год**

с. Константиново

Содержание

<u>УЧЕТ И ХРАНЕНИЕ МУЗЕЙНЫХ ПРЕДМЕТОВ</u>	4
Распределение предметов основного фонда по коллекциям на 01.01.2013 г.	4
Поступления предметов в научно-вспомогательный фонд.....	4
Музейные предметы, выданные в постоянную экспозицию	4
Музейные предметы, выданные на временные выставки	5
Инвентаризация фондов	6
Сверка музейных предметов с наличием	7
Учет	7
Компьютеризация фондов.....	8
Хранение	9
Работа с инструкциями и документами	10
Реставрация	10
<u>НАУЧНО-ИССЛЕДОВАТЕЛЬСКАЯ ДЕЯТЕЛЬНОСТЬ</u>	11
Публикации	14
Работа научной библиотеки	17
<u>ЭКСПОЗИЦИОННО-ВЫСТАВОЧНАЯ РАБОТА</u>	18
Постоянная экспозиция	18
Временные выставки	18
<u>НАУЧНО-ПРОСВЕТИТЕЛЬСКАЯ РАБОТА</u>	23
Посещаемость.....	23
Образовательная деятельность	26
Лекционная деятельность.....	27
Массовые мероприятия	28
<u>МУЗЕЙ В СОЦИОКУЛЬТУРНОМ ПРОСТРАНСТВЕ</u>	33
Информационное окружение	33
Работа со средствами массовой информации.....	33
Совершенствование и интеграция информационных ресурсов музея, социологические исследования ...	34
<u>СОХРАНЕНИЕ ПРИРОДНОГО НАСЛЕДИЯ</u>	39
<u>ИНЖЕНЕРНО-ТЕХНИЧЕСКАЯ РАБОТА И РЕКОНСТРУКЦИЯ</u>	42
<u>ОБЕСПЕЧЕНИЕ СОХРАННОСТИ И БЕЗОПАСНОСТИ</u>	43

В 2013 году деятельность Государственного музея-заповедника С.А. Есенина была выстроена с учетом исполнения Государственного задания ГАУК «Государственный музей-заповедник» на 2013 год и реализации Долгосрочной целевой программы «Развитие Государственного музея-заповедника С.А Есенина на 2010 – 2015 годы».

Приоритетные задачи деятельности ГМЗ С.А. Есенина в 2013 году:

- 1) Расширение географии обмена выставками.
- 2) Продолжение реконструкции домов Минаковых и Дорожкиных для последующего создания на их базе историко-бытового комплекса «Торговая лавка и сельский трактир».
- 3) Работа над первым каталогом из фондов музея-заповедника «Изобразительное искусство».
- 4) Расширение и разнообразие услуг музея с целью привлечения разных категорий посетителей.
- 5) Совершенствование культурно-досуговой деятельности музея-заповедника (в т.ч. увеличение количества массовых мероприятий).

Выполнение основных плановых показателей в 2013 году:

Показатели	План на 2013 год	Факт
1. Доходы (руб.)		
- бюджет Рязанской области	35 343 319	35 343 319
- внебюджетные средства	23 909 397,26	23 909 397,26
2. Расходы (руб.)	59 716 415,06	59 716 415,06
3. Посетители (тыс. чел.)	232 500	255 683
4. Экскурсии (ед.)	6 250	7 796
5. Лекции (ед.)	45	51
6. Выставки	17	25

УЧЕТ И ХРАНЕНИЕ МУЗЕЙНЫХ ПРЕДМЕТОВ.

Работа в отделе фондов музея-заповедника велась по следующим направлениям:

- учет и хранение экспонатов;
- плановая сверка музейных коллекций с наличием;
- компьютеризация фондов, фотофиксация произведений;
- работа с инструкциями и документами.

На 1 января 2014 года в фондах музея числится **12 642** предмета основного фонда и **15 351** – научно-вспомогательного (всего музейный фонд составляет **27 993** единицы хранения).

Распределение предметов основного фонда по коллекциям на 01.01.2014 г.

Коллекции	Всего поступило предметов	Всего предметов на 01.01.2014 г
Мемории	0	375
Рукописи	17	1 704
Фото	2	897
Книги	34	4 428
Журналы	12	1 664
Этнография	3	51
Искусство	20	1 895
Прочие	14	1 628
Итого:	102	12 642

Основной фонд увеличился на 102 предмета.

Поступления предметов в научно-вспомогательный фонд

Научно-вспомогательный фонд увеличился на 128 предметов.

Музейные предметы, выданные в постоянную экспозицию

№	Название экспозиции	ОНФ*	НВФ*	ВВНФ*	ФП*	СФ*	ВП*	Всего
1	Дом родителей С.А. Есенина	27	24	23	72			146
2	Музей поэмы «Анна Снегина» (первый этаж)	212	116	11	16	9		364
	Цокольный этаж	99	199	1	247	10	1	557
	«Анна Снегина. История судьбы» (мезонин)	31	26				62	119
	«Есенинские раритеты» (мезонин)	55	8					63
3	Земская школа	45	10	21	72	37		185
4	Литературная экспозиция	132	236	4	57	135		564
5	Дом священника И.Я. Смирнова	95	65	5	127	42	64	398
6	Спас-Клепиковская второклассная учительская школа	251	448	76	155			930
Итого:		947	1 132	141	746	233	127	3 326

*ОНФ – основной научный фонд
 НВФ – научно-вспомогательный фонд
 ВВНФ – выставочно-вспомогательный научный фонд
 ФП – фонд пользователя
 СФ – страховой фонд
 ВХ – фонд временного хранения
 ВП – фонд временного пользования

Музейные предметы, выданные на временные выставки

Выдано на выставки в музее – 850 предметов

Выдано на выставки вне музея – 222 предмета

а) Выставки в музее

№	Название выставки	Количество музейных предметов
1	«Кружево солнечных дней»	191
2	«4 А» (А. Бардошин, А. Карев, А. Кузнецов, А. Павлушин)	77
3	«Пусть стелется вам судьба полотенцами»	80
4	«Живопись» (Д.А. Воронцов)	30
5	«И пробуждается поэзия во мне...»	60
6	«Акварели» (С.В. Абакумов)	26
7	«Акварели» (Г.Ю. Шуваева и А.В. Печатнов)	22
8	«Время в фотоотпечатке» (С.И. Новиков)	28
9	«Фотобестиарий, или мир дикой природы»	60
10	«Язык рукописных страниц»	10
11	«Мой край, задумчивый и нежный...»	15
12	«Истории кофейной гущи: легенды, вымыслы и были»	30
13	«Памяти С.А. Есенина»	17
14	«Поэт и танцовщица»	47
15	«Графика» (М. Пресняков)	28
16	«4 А» (А. Бардошин, А. Карев, А. Кузнецов, А. Павлушин)	40
17	«На родине А. Архипова» (Е. Каширин)	58
18	«Калейдоскоп»	31

Итого в музее на временных выставках экспонировалось: 850 предметов

Всего в музее экспонировалось: 4 176 предметов

б) Выставки вне музея

	Название выставки	Место	Количество музейных предметов
1.	«Волшебный свет игры»	Фестиваль «Интермузей-2013» (г. Москва)	10
2.	«Знакомый ваш Сергей Есенин»	Государственный музей-заповедник М.А. Шолохова (ст. Вёшенская, Ростовская область)	199
3.	«Ты единственная моя красавица Земля» (к 110-летию со дня рождения Н.М. Ромадина)	Рязанский областной художественный музей им. И.П. Пожалостина	3
4.	Церковь Казанской иконы Божией Матери		4
5.	Константиновский ДК		1
6.	Кузьминская средняя школа имени С.А. Есенина		5

Итого вне музея экспонировалось: 222 предметов

Всего экспонировалось: **4 398 предметов**, что составляет **15,7 %** от общего количества музейных предметов.

Инвентаризация фондов

1. Проводилась работа по ведению музейного учета в соответствии с Инструкцией по учету и хранению музейных ценностей и другими нормативными требованиями.
2. Вносились записи в Книги приема

	Внесено
КП основного фонда	102
КП НВФ	128
КП временного хранения	0
КП временного пользования	339
Всего	569

3. В 2013 году создано 102 инвентарных карточек ОНФ. Общее число инвентарных карточек – 9 212, что составляет 72,9 % от общего количества музейных предметов ОНФ.

Название коллекции	Количество карточек	Количество карточек
Мемории		370
Рукописи	17	1 699
Фото	2	4
Книги	34	4 230
Журналы	12	1 621
Этнография	3	3
Искусство	20	23
Прочие	14	1 262
Всего	102	9 212

Сверка музейных предметов с наличием

Проведены в соответствии с «Планом-графиком проведения сверки наличия фондов ГМЗ С.А. Есенина» 2 сверки коллекций :

- «Книги» (4 394 предмета) – хранитель Панкратова В.И.
- «Журналы» (1 652 предмета) - хранитель Панкратова В.И.

Итоги сверок утверждены на заседаниях ЭФЗК, документы переданы в Министерство культуры и туризма Рязанской области.

Учет

Учет музейных предметов осуществлялся согласно Инструкции по учету и хранению ценностей, находящихся в государственных музеях СССР от 17.07.1985 № 290, др. нормативных актов по учету и хранению музейных ценностей.

1. Проведено формирование дел, подшивка, передача документов 2012 года в архив.
2. Составлено 79 актов (в т.ч. акты сверки)
3. Составлено 17 протоколов ЭФЗК.
4. Составлено 8 договоров купли-продажи культурных ценностей.
5. Составлено 11 договоров дарения на предметы, потупившие в качестве дара.
6. Всего издано документов – 115.
7. Велась книги:
 - ✓ Регистрации актов (8)
 - ✓ Временного хранения (1)
 - ✓ Временного пользования (1)
 - ✓ Выдачи во временное пользование (1)
 - ✓ Регистрации актов внутримузейных передач (1)
 - ✓ Выдачи на ответственное хранение (1)
 - ✓ Протоколов ЭФЗК (1)
8. Велась ежегодная опись инвентарных книг (30 книг) и всех книг учета (14 книг)

9. Ведется журнал учета «Актов сверки наличия фондов с учетной документацией» (в 2013 году внесено 2 записи)
10. Велась работа по систематизации учетной документации: формирование 10 дел с актами, договорами, гарантийными письмами и протоколами ЭФЗК за 2013 г.
11. Вносились изменения и исправления по результатам сверки музейного фонда в Книгу поступлений (8 томов).

Компьютеризация фондов

1. По всем разделам коллекций велась работа по заполнению электронных карточек (1000 шт.) в Автоматизированной системе «КАМИС». Осуществлено дополнение уже существующих электронных инвентарных карточек недостающими сведениями по всем фондам (инвентарные описания, описания сохранности, топография, размер, техника, материал и пр.)
2. Осуществлялась фотофиксация, сканирование произведений и сохранение изображений на электронных носителях (2 495 предметов).

Количество электронных карточек в «КАМИС»

Коллекция	Введено записей в 2013 г.	Всего записей
Мемории	0	375
Рукописи	22	1 704
Фото	2	897
Книги	34	4 372
Журналы	12	1 631
Этнография	3	51
Искусство	20	1 895
Прочие	14	1 570
Научно-вспомогательный фонд	893	2 137
Всего:	1 000	14 632

Таким образом, число музейных предметов, внесенных в электронный каталог на 1.01.2014 г. составляет 14 632 единиц хранения, что составляет 52,3 % от общего количества музейных предметов.

Фотофиксация и сканирование

Коллекция	Количество музейных предметов, оцифрованных в 2013 году	Общее количество оцифрованных предметов
Мемории	0	375
Рукописи	0	650
Фото	22	897
Книги	105	105
Журналы	100	100
Этнография	3	51
Искусство	770	1 895
Прочие	0	826
Научно-вспомогательный фонд	0	672
Всего	1 000	5 571

Хранение

1. Фондохранилище и здания музея-заповедника не оснащены системой кондиционирования воздуха. В связи с этим отмечаются сезонные и суточные колебания температуры и влажности. Для наблюдений за температурно-влажностным режимом в экспозициях и в фондохранилище используются специальные измерительные приборы.
2. Температура и влажность измерялись два раза в сутки в одно и то же время, показатели записывались в специальных журналах (5 – в экспозициях, 1 – в фондохранилище).
3. Помещения, в которых находятся музейные ценности, регулярно проветривались. При проветривании учитывалась недопустимость попадания потоков воздуха непосредственно на экспонаты. Проветривание проводилось только в ясные дни, в то время, когда не было резкого расхождения между наружной температурой воздуха и температурой внутри помещения. Проветривание в зимнее время ограничено во избежание пересушивания воздуха. В процессе проветривания контролировалось повышение и понижение температуры воздуха.
4. При повышенной влажности в помещении фондохранилища усиливалось его отопление и при благоприятных погодных условиях активизировалось проветривание.
5. В случае чрезмерной сухости воздуха в помещениях для его увлажнения используется естественное испарение из открытых сосудов с водой, помещенных вблизи отопления.
6. Систематически осуществлялся профилактический осмотр предметов и коллекций (8 осмотров).
7. Текущий профилактический осмотр предметов и коллекций осуществлялся перед выдачей для экспонирования (3 раза) и по возвращении в фонды (3 раза).

8. Проводилось систематическое обеспыливание предметов и коллекций в фондохранилище (8 раз).

9. Осуществлялись упаковка и транспортировка 147 предметов для экспонирования и 15 предметов реставрации.

Работа с инструкциями и документами

1. Велась работа по приведению внутримuseumных нормативных документов (инструкции, положения) по учету и хранению музейных предметов и музейных коллекций в соответствии с требованиями действующих нормативно-правовых актов.

Реставрация

В 2013 году отреставрировано 7 музейных предметов.

№	Предмет	Где отреставрирован
1	Диван мягкий. Конец 19 – начало 20 вв. Красное дерево, резьба. 105x188x64 см.	ООО «Арт-Концепция»
2	Кресло мягкое. Конец 19 – начало 20 вв. Красное дерево, резьба. 101x59,2x49,5 см.	ООО «Арт-Концепция»
3	Кресло мягкое. Конец 19 – начало 20 вв. Красное дерево, резьба. 101x59,2x49,5 см.	ООО «Арт-Концепция»
4	Кресло мягкое. Конец 19 – начало 20 вв. Орех, резьба, точение. 94x60x46,5 см.	ООО «Арт-Концепция»
5	Кресло мягкое. Конец 19 – начало 20 вв. Орех, резьба, точение. 94x60x46,5 см.	ООО «Арт-Концепция»
6	Кресло мягкое. Конец 19 – начало 20 вв. Орех, резьба, точение. 94x60x46,5 см.	ООО «Арт-Концепция»
7	Стул мягкий. Конец 19 – начало 20 вв. Орех, резьба, точение. 93,2x52x44,2 см.	ООО «Арт-Концепция»

НАУЧНО-ИССЛЕДОВАТЕЛЬСКАЯ ДЕЯТЕЛЬНОСТЬ

Научно-исследовательская работа ГМЗ С.А. Есенина в 2013 году была направлена на подготовку научной документации по созданию экспозиций, научной обработке фондовых коллекций, на подготовку научных изданий, статей, выступлений на конференциях и т.д.

В течение года сотрудники музея-заповедника вели активную научную работу, направленную на подготовку и проведение Международной научной конференции «Сергей Есенин и искусство». Состоялось несколько заседаний рабочей группы (совместно с ИМЛИ им. А.М. Горького РАН, РГУ им. С.А. Есенина) по подготовке конференции, определению тематики выступлений сотрудников музея, техническому регламенту и организационным моментам.

Конференция проводилась 26 – 28 сентября 2013 года, с докладами выступили 19 сотрудников музея-заповедника.

№	Тема выступления	Автор
1	Коллекция изобразительного искусства в фондах Государственного музея-заповедника С.А. Есенина	Иогансон Б.И.
2	Традиции календарно-обрядового фольклора в ранних произведениях С.А. Есенина	Морозова О.В.
3	С.А. Есенин и детский фольклор	Борисова М.А.
4	Репродукции с картин русских и зарубежных художников в журнале «Нива» конца XIX – начала XX вв.	Власова Л.Н.
5	«Страстотерпец свободного духа творчества» (о религиозно-философских исканиях С.А. Есенина)	Панкратов А.А.
6	Традиции семейно-обрядового фольклора в поэзии С.А. Есенина	Золотова Е.А.
7	Художественные приемы создания есенинских экспозиций. Опыт последних лет	Атясова А.В.
8	Музыкальные издания в фондах Государственного музея-заповедника С.А. Есенина	Панкратова В.И.
9	Поэзия есенинского края в работах художников (из фондового собрания Государственного музея-заповедника С.А. Есенина)	Титова В.С.
10	Народные праздники в Государственном музее-заповеднике С.А. Есенина	Рамненак Н.В.
11	Творческие проекты Государственного музея-заповедника С.А. Есенина	Агапова И.В.
12	Традиции русской иконографии в произведениях С.А. Есенина	Кириянова Т.Ю.
13	Образ мелочной лавки и трактирного заведения: опыт реконструкции по архивным материалам Государственного архива Рязанской области	Воронцов К.П.
14	Образ С.А. Есенина в театре и кино	Бабицына Н.Н.
15	Иллюстрации к поэме С.А. Есенина «Анна	Аникина О.Л.

	Снегина» (на материале различных изданий)	
16	Есенинская тема в творчестве рязанских художников	Калинина Л.В.
17	Есенинская тема в репертуаре песенно-инструментального ансамбля «Радуница»	Ермаков А.Н.
18	Постановки «Анны Снегиной» С.А. Есенина и «Анны Карениной» Л.Н. Толстого в театре и кино	Евдокимова В.Ю.
19	Оформление и издание берлинских книг С.А. Есенина	Титова У.А.

Музей-заповедник к конференции опубликовал 43 статьи исследователей творчества С.А. Есенина из разных регионов России и стран ближнего и дальнего зарубежья в сборнике по итогам Международной научной конференции «Биография и творчество С.А. Есенина в энциклопедическом формате», включая 4 статьи научных сотрудников ГМЗ С.А. Есенина.

№	Название статьи	Автор
1	О двух книгах Ветхого Завета, интересовавших С. А. Есенина	Кириянова Т.Ю.
2	Поэма С. А. Есенина «Пугачёв» в оценке прижизненной критики	Титова У.А.
3	Влияние философско-эстетических взглядов Л. Н. Толстого на раннее творчество С. А. Есенина: к постановке проблемы	Евдокимова В.Ю.
4	Альбом И. Е. Репина в фондовом собрании Государственного музея-заповедника С. А. Есенина	Титова В.С.

28 июля в ГМЗ С.А. Есенина состоялся круглый стол «Охрана культурного и природного наследия: современные проблемы и пути их решения», целью которого стало обсуждение существующих проблем в области экологической культуры, решение актуальных вопросов и обмен практическим опытом в области экологической безопасности объектов культурного и природного наследия.

В работе круглого стола приняли участие представители Национального парка «Мещерский», ЭкоЦентра «Заповедники», Государственного литературно-мемориального музея-заповедника Н.А. Некрасова «Карабиха», Государственного музея-заповедника М.А.Шолохова, Окского государственного заповедника, музея-заповедника «Абрамцево», Рязанского государственного университета им. С.А. Есенина, Научно-мемориального музея профессора Н.Е. Жуковского.

На заседании обсуждались вопросы сохранения, использования и популяризации объектов культурного и природного наследия. Участники поделились опытом разработки зон охраны и определения предмета охраны для объектов наследия, научно-исследовательской деятельности при изучении природных и культурных ландшафтов, использования полученной информации для экологического образования и просвещения населения.

В 2013 году вышли в свет два номера обновленного научно-популярного издания ГМЗ С.А. Есенина «Есенинский вестник». На страницах журнала «Есенинский вестник» представлены работы научных сотрудников музея-заповедника и труды есениноведов из ведущих научных учреждений страны. Все представленные в журнале материалы печатаются впервые и поэтому представляют особый интерес для читателя.

Третий номер журнала посвящен теме «Творчество С.А. Есенина в контексте русско-немецких историко-культурных связей», что особенно актуально в связи с Российско-Германским годом культурного сотрудничества (2012-2013). Особый акцент в этом выпуске ставится на роли Государственного музея-заповедника С.А. Есенина в сохранении и осмыслении различных мемориальных материалов, относящихся к рассматриваемой теме.

В конце 2013 года вышел четвертый выпуск журнала «Есенинский вестник», который посвящен теме экологического туризма и сохранения природного ландшафта музея-заповедника, что особенно актуально в объявленный Президентом РФ Год охраны окружающей среды.

В новом выпуске журнала приводятся материалы по конкретным результатам проведения региональной политики в области сохранения, использования и популяризации объектов культурного наследия на примере нескольких крупных музеев-заповедников. Особое внимание уделяется освещению культурно-экологического взаимодействия в работе Государственного музея-заповедника С.А.Есенина. Традиционная рубрика «Сергей Есенин: страницы жизни и творчества» в этом выпуске также отличается спецификой природно-экологического прочтения его произведений

Коллективом авторов подготовлен и издан тиражом 50 экземпляров «Отчет о деятельности Государственного музея-заповедника С.А. Есенина в 2012 году». Это издание продолжило начатую в 2011 году традицию издания отдельными книгами ежегодных отчетов о деятельности за прошедший год.

В течение 2013 года велась большая работа по подготовке каталога «Изобразительное искусство» из фондов ГМЗ С.А. Есенина. Это уникальное издание позволит полностью представить три музейные коллекции: «Живопись», «Графика» и «Скульптура», - насчитывающие около 2000 предметов. В 2013 году осуществлена допечатная подготовка книги.

Осуществление масштабного научно-исследовательского и издательского проекта в области изучения, сохранения и популяризации фондов в настоящее время является приоритетным направлением научной деятельности Государственного музея-заповедника С.А. Есенина.

Научные сотрудники музея-заповедника в 2013 году принимали активное участие в научных конференциях и семинарах, проходивших в Московской области, Архангельской области и Санкт-Петербурге с докладами по музейной тематике.

№	Тема выступления	Где прочитан доклад	Название конференции, семинара и т.п.	Сроки	Авторы
1	Сохранение и воссоздание культурных ландшафтов Государственного музея-заповедника С.А. Есенина	Нац. парк «Кенозёрский» (Архангельская область)	Международная научно-практическая конференция «Культурные ландшафты: традиции для	16 – 21 августа	Воронина Ю.Н.

			развития»		
2	Влияние произведений А.С. Пушкина на раннее творчество С.А. Есенина как основа формирования музейной экспозиции	П. Большие Вязёмы (Московская область)	Научная конференция «А.С. Пушкин в Подмоскowie и Москве»	12 – 13 октября	Евдокимова В.Ю.
3	Пушкинская тема в экспозициях Государственного музея-заповедника С.А. Есенина	П. Большие Вязёмы (Московская область)	Научная конференция «А.С. Пушкин в Подмоскowie и Москве»	12 – 13 октября	Титова У.А.
4	Хранители наследия С.А. Есенина: об истории создания и развития Государственного музея-заповедника С.А. Есенина	г. Москва	Межмузейная конференция «История литературного музея: коллекции, экспозиции, сотрудники»	17 – 18 октября	Титова У.А.
5	Сергей Есенин и русский Берлин: книга «Стихи скандалиста» (к 90-летию со дня издания)	г. Санкт-Петербург	Международная научно-практическая конференция «Литература одного дома»	28 ноября – 1 декабря	Титова У.А.

Публикации

В последние годы сложилась традиция публикаций странички музея в газете «Рязанские ведомости». В течение отчетного года в номерах издания публиковались материалы сотрудников музея, посвященные жизни и творчеству С.А. Есенина, а также рассказы о выставочных проектах музея-заповедника. Районные газеты «Приокская новь», «Новая Мещера» регулярно публиковали информационные заметки о мероприятиях и выставках, проводимых в музее-заповеднике. В 2013 году продолжилось сотрудничество с газетами и журналами Рязанской области, в которых публиковались статьи сотрудников музея, анонсы, отчеты о событиях в ГМЗ С.А. Есенина («Есенинский вестник», «Рязанские ведомости», «Новая Мещера», «Современное есениноведение», «Приокская новь», «Вечерняя Рязань» и др.)

В 2013 году были обнародованы 55 статей сотрудников ГМЗ С.А. Есенина

№ п/п	Автор	Название публикации	Где опубликовано
1	Полушкина Ж.В., Агапова И.В.	Возвращение библиографических редкостей: опыт репринтного переиздания поэтических сборников С. Есенина, вышедших в Берлине в 1920 – 1923 годах	«Есенинский вестник», № 3 (8), 28.06.2013
2	Титова В.С.	Издательская деятельность С.А. Есенина в Германии	«Есенинский вестник», № 3 (8), 28.06.2013
3	Титова У.А.	Сергей Есенин и Русский Берлин	«Есенинский вестник», № 3 (8), 28.06.2013

4	Калинина Л.В.	Хронология путешествия С.А. Есенина по Германии в 1922 – 23 гг.	«Есенинский вестник», № 3 (8), 28.06.2013
5	Титова У.А.	Издания произведений С. Есенина на немецком языке в фондовой коллекции ГМЗ С.А. Есенина	«Есенинский вестник», № 3 (8), 28.06.2013
6	Титова В.С.	«Сделано в Германии»: предметы из фондовой коллекции ГМЗ С.А. Есенина	«Есенинский вестник», № 3 (8), 28.06.2013
7	Власова Л.Н.	Книги немецких авторов в личной библиотеке и в кругу чтения С. Есенина	«Есенинский вестник», № 3 (8), 28.06.2013
8	Панкратов А.А. Панкратова В.И.	Немецкий язык и немецкая культура в семье Кулаковых – Кашиных	«Есенинский вестник», № 3 (8), 28.06.2013
9	Воронцов К.П.	От Рязани до Нижнего Новгорода	«Есенинский вестник», № 3 (8), 28.06.2013
10	Рамнёнак Н.В.	Конкурс юных исполнителей поэзии С.А. Есенина на немецком языке	«Есенинский вестник», № 3 (8), 28.06.2013
11	Евдокимова В.Ю.	Опыт экспозиционной деятельности литературных музеев в Германии	«Есенинский вестник», № 3 (8), 28.06.2013
12	Кирьянова Т.Ю.	Роль антропософии Р. Штейнера в жизни и творчестве А. Белого и С. Есенина	«Есенинский вестник», № 3 (8), 28.06.2013
13	Евдокимова В.Ю.	Есенин и «принцесса Брамбилла» (пьеса Э.Т.А. Гофмана) (Есенин и Миклашевская)	«Есенинский вестник», № 3 (8), 28.06.2013
14	Борисова М.А.	Современные формы работы с посетителями современных музеев Германии	«Есенинский вестник», № 3 (8), 28.06.2013
15	Аникина О.Л.	Об особенностях организации учебного процесса во второклассных учительских школах Рязанской губернии конца XIX - начала XX века	http://www.museum-esenin.ru
16	Воронова О.Е.	Сергей Есенин как национальный архетип	http://www.museum-esenin.ru
17	Титова У.А.	Экспозиции Государственного музея-заповедника С.А. Есенина	http://www.museum-esenin.ru
18	Аникина О.Л.	История села Константинова	http://www.museum-esenin.ru
19	Калинина Л.В.	История Государственного музея-заповедника С.А. Есенина	http://www.museum-esenin.ru
20	Панкратова В.И.	Реликвии фондовой коллекции ГМЗ С.А. Есенина	http://www.museum-esenin.ru
21	Воронцов К.П.	К истории создания Клепиковского отдела Государственного музея-заповедника С.А. Есенина	http://www.museum-esenin.ru
22	Панкратова В.И.	Коллекция книг новокрестьянских поэтов в фондовом собрании Государственного музея-заповедника С.А. Есенина	http://www.museum-esenin.ru
23	Бабицына Н.Н.	Концепция национального характера в художественной прозе С.А. Есенина (Повесть «Яр»)	http://www.museum-esenin.ru
24	Аникина О.Л. Бабицына Н.Н.	«О други игрищ и забав...»: Спас-Клепиковское окружение Есенина (Одноклассники поэта)	http://www.museum-esenin.ru
25	Аникина О.Л.	История Спас-Клепиковской школы в документах начала XX века	http://www.museum-esenin.ru
26	Титова У.А.	«Русский Берлин» как литературный центр русской эмиграции первой половины 1920-х гг.	http://www.museum-esenin.ru
27	Евдокимова В.Ю.	Проза новокрестьянских поэтов	http://www.museum-esenin.ru
28	Воронина Ю.Н.	Применение норм природоохранного законодательства на территории музея-заповедника	http://www.museum-esenin.ru
29	Аникина О.Л.	Из истории усадьбы Л.И. Кашиной	http://www.museum-esenin.ru
30	Зотова Т.Я.	«Образование получил в учительской школе»	http://www.museum-esenin.ru
31	Титова В.С.	Альбом И.Е. Репина в фондовом собрании ГМЗ С.А. Есенина	Сборник трудов «Сергей Есенин и русская история», 25.09.2013 г.

32	Титова У.А.	Поэма С.А. Есенина «Пугачёв» в оценке критики русской эмиграции	Сборник трудов «Сергей Есенин и русская история», 25.09.2013 г.
33	Кирьянова Т.Ю.	Книги Ветхого Завета в кругу чтения С.А. Есенина	Сборник трудов «Сергей Есенин и русская история», 25.09.2013 г.
34	Евдокимова В.Ю.	Л.Н. Толстой в духовной жизни Сергея Есенина клепиковского периода	Сборник трудов «Сергей Есенин и русская история», 25.09.2013 г.
35	Панкратова В.И.	Книги поэтов-имажинистов в фондовом собрании ГМЗ С.А. Есенина	«Есенинский вестник», № 4 (9), 27.12.2013
36	Калинина Л.В.	Опыт проведения календарных праздников в ГМЗ С.А. Есенина	«Есенинский вестник», № 4 (9), 27.12.2013
37	Титова В.С.	Холмы села Константинова	«Есенинский вестник», № 4 (9), 27.12.2013
38	Титова В.С.	Садово-парковый ансамбль усадьбы Л.И. Кашиной в селе Константинове	«Есенинский вестник», № 4 (9), 27.12.2013
39	Воронина Ю.Н.	Культурно-экологическая деятельность как важное направление деятельности музеев-заповедников	«Есенинский вестник», № 4 (9), 27.12.2013
40	Воронина Ю.Н.	Государственный музей-заповедник С.А. Есенина: опыт сохранения историко-градостроительной среды объектов культурного наследия на основе законодательной базы РФ	«Есенинский вестник», № 4 (9), 27.12.2013
41	Евдокимова В.Ю.	Тема природы в выставочных проектах Государственного музея-заповедника С.А. Есенина	«Есенинский вестник», № 4 (9), 27.12.2013
42	Калинина Л.В. Храмчихин С.Н.	«Край любимый...»: Литературно-экологическая тропа	«Есенинский вестник», № 4 (9), 27.12.2013
43	Астахов В.И.	Из истории памятных деревьев на усадьбе родителей С.А. Есенина	«Есенинский вестник», № 4 (9), 27.12.2013
44	Титова У.А.	Мемориальный тополь в селе Константинове	«Есенинский вестник», № 4 (9), 27.12.2013
45	Воронова О.Е.	У истоков экологического сознания: тема «природы-родины» в творчестве С. Есенина, Л. Леонова, М. Пришвина	«Есенинский вестник», № 4 (9), 27.12.2013
46	Кирьянова Т.Ю.	Христианская символика воды в художественной прозе С.А. Есенина	«Есенинский вестник», № 4 (9), 27.12.2013
47	Самойленко М.Е.	«Крепко любил Есенин русскую природу...» (спас-клепиковские пейзажи в стихах С.А. Есенина)	«Есенинский вестник», № 4 (9), 27.12.2013
48	Власова Л.Н.	«Царство» животных в семье Есениных и в творчестве поэта	«Есенинский вестник», № 4 (9), 27.12.2013
49	Аникина О.Л.	Образ реки Оки в стихотворениях С.А. Есенина и в исторических документах	«Есенинский вестник», № 4 (9), 27.12.2013
50	Титова У.А.	Историко-бытовая среда села Константинова начала XX века	«Есенинский вестник», № 4 (9), 27.12.2013
51	Панкратов А.А.	«Быть поэтом – значит петь раздольно...»	«Есенинский вестник», № 4 (9), 27.12.2013
52	Воронцов К.П.	Мелочная лавка и сельский трактир в с. Константинове на рубеже XIX – XX вв.	«Есенинский вестник», № 4 (9), 27.12.2013
53	Бабицына Н.Н.	«Убили, убили Борю...» Биография Б.И. Кулакова по материалам центральных архивов	«Есенинский вестник», № 4 (9), 27.12.2013
54	Воронцов К.П.	Есенин в Валдае: о неизвестном маршруте поэта	«Есенинский вестник», № 4 (9), 27.12.2013
55	Воронцов К.П. Титова У.А.	Вспоминая Л.А. Архипову (к 60-летию со дня рождения и 10-летию со дня смерти)	«Есенинский вестник», № 4 (9), 27.12.2013

Большая роль в музейной деятельности ГМЗ С.А. Есенина отводится работе Ученого совета, Наблюдательного совета, Научно-методического совета и Редакционно-

издательского совета, заседания которых проводятся регулярно, в т.ч. с участием приглашенных специалистов. В 2013 году состоялось 1 заседание Ученого совета, 5 заседаний Наблюдательного совета, 5 заседаний Научно-методического совета, 2 заседания Редакционно-издательского совета. Решения и рекомендации этих органов способствуют совершенствованию деятельности музея-заповедника.

Работа научной библиотеки.

Как структурное подразделение музея, библиотека является специальной, но по своему происхождению и предназначению – научной. Музейная библиотека выступает в качестве уникального справочно-информационного центра по жизни и творчеству С.А. Есенина, его родственникам и современникам, музейному делу. Задачи библиотеки тесно взаимосвязаны с главными функциями музея: собирать, хранить, исследовать, выставлять, и просвещать.

Деятельность библиотеки осуществляется в 3-х направлениях:

Информационном, научно-просветительском и в обслуживании пользователей.

1. Работа с пользователями

Число пользователей абонементом:

45 человек.

Библиотечным обслуживанием охвачены все специалисты музея.

Книговыдача составила 136 экз. Основная часть книг востребована во время подготовки к очередной музейной выставке, а также большой популярностью пользуются издания по жизни и творчеству С.А. Есенина.

2. Работа с фондом

Поступление:

За отчетный год поступило 60 изданий.

3. Справочно-библиографическая работа

Вся вновь поступающая литература проходила библиотечную и библиографическую обработку.

Каталогизация документов в Электронный каталог вновь поступивших изданий - **60** экз.

4. Организационная работа

Регулярно проводилась работа по содержанию помещения библиотеки и ее фондов в надлежащем санитарном состоянии.

Работа научного архива

Музейный научный архив, являясь научным подразделением ГМЗ С.А. Есенина, хранит документы по работе музея-заповедника. В 2012 году активно велась работа по его систематизации и изучению. Поступило 5 новых документов, составлено 15 описей дел. Выдано сотрудникам музея и сторонним организациям, занимающимся разработкой проектно-сметной документации для музея, 72 единицы архивных дел. Подготовлены 2 справки по архивным делам.

ЭКСПОЗИЦИОННО-ВЫСТАВОЧНАЯ РАБОТА

Постоянная экспозиция

В 2013 году в Государственном музее-заповеднике С.А. Есенина действовало 5 постоянных экспозиций:

- Усадьба родителей С.А. Есенина;
- Музей поэмы «Анна Снегина»;
- Земская школа;
- Литературная экспозиция;
- Спас-Клепиковская второклассная учительская школа (филиал музея-заповедника).

В восстановленном доме священника И.Я. Смирнова постоянно действует выставка «Поэт и пастырь».

В 2013 году проведена большая работа сотрудниками отдела научно-экспозиционной и выставочной деятельности и научно-фондового отдела по экспозиционному проектированию:

- Подготовлена концепция и рекомендации по художественному решению экспозиции в Музее поэмы «Анна Снегина».

Временные выставки

Всего выставок в 2013 году: **25**

Из них в музее: 18 (8 – из собственных фондов, 10 – с привлечением других фондов)

Вне музея: 7

Тематика выставок 2013 года, как и в прошлые годы, была разнообразной, план был составлен с учетом разных возрастных категорий и потребительского спроса.

Основными направлениями выставочной деятельности уходящего года были выездные выставочные проекты; выставки из фондов Государственного музея-заповедника С.А. Есенина, выставки из фондов музеев России, а также художественные и фотографические выставки. Открыла этот год выставка **«Кружево солнечных дней»**, посвященная одному из интереснейших ремесел рязанской земли – михайловскому кружеву. Выставка организована с привлечением фондов Михайловского исторического музея. Были представлены и редкие экспонаты из фондов музея-заповедника, так, например, одним из интересных экспонатов стало мерное кружево предположительно двухвековой давности, а также кофта Татьяны Федоровны Есениной. Наравне с предметами быта начала XX века, украшенными кружевными вставками, а также одеждой, отделанной кружевами, были представлены современные изделия из коллекции Михайловского исторического музея. Выставка получилась яркой и интересной.

В течение года состоялся еще один проект, посвященный декоративно-прикладному творчеству: в апреле была открыта выставка **«Пусть стелется судьба вам полотенцами»**. Она представила коллекцию полотенец из фондов ГМЗ С.А. Есенина и рассказывала о назначении полотенец в жизни человека, наиболее частых орнаментах, которые использовались для украшения, а также о сословных различиях этого домашнего атрибута. Во время работы выставки посетители смогли посмотреть полотенца крестьянские, сельской интеллигенции, а также принадлежавшие

константиновской помещице. Среди особо ценных предметов можно отметить полотенца из семьи Есениных, принадлежавших Александру Никитовичу Есенину и расшитые Татьяной Федоровной.

В течение года состоялись фотографические выставки различной тематики, их авторами стали члены Союза фотохудожников России: Сергей Новиков, Андрей Павлушин, Андрей Карев. Выставленные работы были сделаны в течение последних нескольких лет, они были посвящены жителям города Рязани, окрестностям города Пскова. Среди фотографий были также и жанровые живые сценки, которые удалось «поймать» автору. Выставка «**4А**», которая началась в феврале 2013 года, представила творчество четырех разноплановых авторов. Среди выставочных фотопроектов были и связанные непосредственно с музеем, как например, выставка Сергея Новикова «**Время в фотоопечатке**», где автор представил серию работ, выполненных в разные годы на территории заповедника, запечатлев основные объекты. Закрывает год выставка «**Фотобестиарий, или мир дикой природы в фотографиях**», посвященная окончанию Года охраны окружающей среды в России. Работы фотохудожников России, представленные на выставке, запечатлели редких животных, многие из которых занесены в Красную книгу и живут в заповедниках. Здесь представлены 60 фотографий специалистов-сотрудников заповедников РФ и фотографов А.Тищенко и Р.Лобанова. Идея выставки заключается в том, чтобы показать мир диких животных с двух точек зрения. Первая принадлежит специалистам-сотрудникам заповедников, чья деятельность непосредственно связана с дикой природой, их ежедневным общением с малознакомым для нас миром зверей и птиц, вторая – художникам-фотографам, для которых общение с природой не только профессия, но и суть, основа творчества.

Традиционно большое внимание в ГМЗ С.А. Есенина уделяется выставкам живописи и графики. 2013 год не стал исключением. В мае ко дню музеев была открыта выставка заслуженного художника России Дмитрия Андреевича Воронцова «**Живопись. «Я люблю родину, я очень люблю родину»**», На выставке были представлены полотна разных периодов творчества живописца, начиная с 1967 года и по настоящее время. Особое внимание на себя обращала одна из ранних работ, на которой художником было запечатлено надгробие Сергея Есенина на Ваганьковском кладбище, которого в настоящее время уже нет.

В августе и сентябре работали две выставки «**Акварели**» Галины Шуваевой, Александра Печатнова, Сергея Абакумова. Авторы, члены Союза художников России, преподают в Рязанском художественном училище им. Г.К. Вагнера рисунок и живопись. В юбилейный год 95-летия со дня открытия училища они решили представить свою выставку акварелей последних лет, посвященных родной земле, в числе работ также пейзажи, написанные по мотивам села Константинова.

Среди выставочных проектов выделялась выставка «**История кофейной гущи: легенды, вымыслы и были...**» Основываясь на предметах основного фонда, воспоминаниях, а также публикациях и рекламе начала XX века, она рассказывала о традициях употребления кофе в загородных усадьбах, в частности в доме Л.И. Кашиной. Выставка обращала внимание не только на сами уникальные предметы, такие как кофеварка и прочие, но и раскрывала сам увлекательный процесс приготовления и употребления кофе, а также отношения к нему, поэтому кроме предметов была представлена реклама, выписки из книги для хозяек есенинского времени, а во время презентации посетители могли попробовать кофе, сваренный по рецепту начала XX века.

Интересной была и выставка, открытая ко дню рождения музея – «**И пробуждается поэзия во мне...**», демонстрировавшая иллюстрации Ю. Игнатьева к поэме А.С. Пушкина «Евгений Онегин». Выставку представил Пушкинский заповедник

из села Михайловского. Представленная коллекция продемонстрировала взгляд художника на одно из лучших произведений Пушкина, которым зачитывался Сергей Есенин.

В текущем году состоялось восемь выездных выставочных проектов. Выставка **«Знакомый Ваш Сергей Есенин»**, представленная в выставочном зале Государственного музея-заповедника М.А. Шолохова не только рассказывала о жизни и основных вехах творчества Сергея Есенина, но и представляла основные объекты музея-заповедника: усадьбу родителей поэта и усадьбу Л.И. Кашиной. На выставке было представлено 199 предметов, среди них мемории: шкатулка и запонки Сергея Есенина, рукописи наиболее ярких стихотворений поэта и рукописные страницы его автобиографии, прижизненные издания поэта, а также коллекция костюмов из фондов ГМЗ С.А. Есенина. Одним из аттрактивных экспонатов стал платок, с портретом Шолохова с фестиваля «Шолоховская весна», а также письма сестер поэта писателю с просьбой помочь в создании музея и издании собрания сочинений Сергея Есенина.

Во исполнении Указа Президента РФ были открыты две выставки **«Есенинское Константиново»** в муниципальных образованиях Рязанской области: Пронском и Старожиловском районах, рассказывающие о музее, представляющие фотографии, сделанные на территории заповедника и реконструирующие жизнь поэта и последней константиновской помещицы в Константинове. В

Важным событием в жизни музея стало участие в фестивале **«Интермузей-2013»**. Был организован общий стенд музеев Рязанской области, в числе которых был и музей-заповедник, который представил новую программу «Волшебный свет игры». В течение недели пока длился фестиваль все желающие смогли познакомиться с программой и деятельностью музея, получить рекламные брошюры, приглашающие посмотреть другие программы и мероприятия.

С большим вниманием мы отнеслись к проекту **«У нас в гостях Государственный музей-заповедник С.А. Есенина»**, который прошел в с. Михайловское Псковской области, в Пушкинском музее-заповеднике. Данный проект проводился в рамках праздничного музейного мероприятия «Михайлов день», именин Пушкинского Заповедника. Частью программы наравне с мастер-классами и выступлением коллектива «Радуница» стала презентация выставки «Есенинское Константиново», на которой были представлены фотографии, ставшие частью альбома «Есенинская Русь», подготовленного фотохудожником С. Новиковым и сотрудниками музея-заповедника.

Таким образом, экспозиционно-выставочная деятельность музея была насыщенной, разнообразной, развивалась в комплексе с научно-концептуальным построением экспозиций. Выставочная практика стала проявлением активной разработки новых тем и подходов.

Перспективные направления выставочной деятельности в 2014 – 2015 годах предусматривают:

- интенсификацию выставочных проектов;
- дальнейшее расширение географии обмена выставками;
- реализацию совместных выставочных проектов с региональными музеями;
- использование современных технологий, новых форм как в научном содержании, так и в оформительских концептуальных подходах

№	Название выставки	Место проведения	Сроки проведения
1	«Кружево солнечных дней». Выставка из коллекций ГМЗ С.А. Есенина и Михайловского исторического музея	ВТЦ	24 декабря 2012 г – 4 февраля 2013 г
2	«4 А». Фотовыставка А. Бардошина, А. Карева, А. Кузнецова и А. Павлушина	ВТЦ	7 февраля – 29 марта
3	«Пусть стелется вам судьба полотенцами...» Выставка из коллекции ГМЗ С.А. Есенина	ВТЦ	3 апреля – 12 мая
4	«Живопись». Выставка картин Д.А. Воронцова	ВТЦ	18 мая – 25 июня
5	«И пробуждается поэзия во мне...» Выставка иллюстраций Ю.М. Игнатова к поэме А.С. Пушкина «Евгений Онегин» из коллекции ГМЗ А.С. Пушкина «Михайловское»	ВТЦ	29 июня – 5 августа
6	«Акварели». Выставка работ С.В. Абакумова	ВТЦ	7 августа – 5 сентября
7	«Акварели». Выставка работ Г.Ю. Шуваевой и А.В. Печатнова	ВТЦ	7 сентября – 10 октября
8	«Время в фотопечатке». Фотовыставка С.И. Новикова	ВТЦ	14 октября – 18 ноября
9	«Фотобестиарий», или мир дикой природы в фотографиях». Фотовыставка, посвященная редким животным	ВТЦ	28 ноября – 15 января
10	«Язык рукописных страниц». Выставка из фондов ГМЗ С.А. Есенина	НКЦ	7 июня – 10 июля
11	«Мой край, задумчивый и нежный...». Выставка по итогам одноименного фестиваля	НКЦ	20 сентября – 3 октября
12	«Памяти С.А. Есенина». Выставка коллекций ГМЗ С.А. Есенина	НКЦ	25 декабря – 15 января 2014 г.
13	«Истории кофейной гущи: легенды, вымыслы и были». Выставка из фондов ГМЗ С.А. Есенина	Цокольный этаж Музея поэмы «Анна Снегина»	28 июля – 30 сентября
14	«Поэт и танцовщица». Выставка из фондов ГМЗ С.А. Есенина	Спас-Клепиковский отдел ГМЗ С.А. Есенина	24 декабря 2012 г. – 28 февраля
15	«Графика». Выставка работ М. Преснякова	Спас-Клепиковский отдел ГМЗ С.А. Есенина	1 марта – 1 апреля
16	«4 А». Фотовыставка А. Бардошина, А. Карева, А. Кузнецова и А. Павлушина	Спас-Клепиковский отдел ГМЗ С.А. Есенина	3 апреля – 27 мая
17	«На родине А. Архипова». Фотовыставка Е. Каширина из фондов Рязанского областного художественного музея им. И.П. Пожалостина	Спас-Клепиковский отдел ГМЗ С.А. Есенина	28 июня – 30 сентября

18	«Калейдоскоп». Выставка работ детской изостудии Клепиковского Дома культуры	Спас-Клепиковский отдел ГМЗ С.А. Есенина	4 октября – 20 января 2014 г.
19	«Волшебный свет игры»	Фестиваль «Интермузей – 2013» (г. Москва)	31 мая – 4 июня
20	«Знакомый ваш, Сергей Есенин»	(г. Пушкино)	15 апреля – 20 мая
21	«Знакомый ваш Сергей Есенин»	Государственный музей-заповедник М.А. Шолохова (ст. Вёшенская)	19 апреля – 23 июня
22	«Ты единственная моя красавица Земля» (к 110-летию со дня рождения Н.М. Ромадина)	Рязанский областной художественный музей им. И.П. Пожалостина	23 мая – 23 июня
23	«Есенинское Константиново»	Пронский краеведческий музей	5 сентября – 14 октября
24	«Есенинское Константиново»	Старожиловское клубное объединение	6 ноября – 5 января 2014 г.
25	«Есенинское Константиново»	Государственный мемориальный историко-литературный и природно-ландшафтный музей-заповедник А.С. Пушкина «Михайловское»	21 ноября – 15 января 2014 г.

НАУЧНО-ПРОСВЕТИТЕЛЬСКАЯ РАБОТА

Научно-просветительская работа музея-заповедника в 2013 году осуществлялась через образовательные, просветительские, культурно-досуговые мероприятия. Работа по реализации плана работы ГМЗ С.А. Есенина проводилась путем обслуживания индивидуальных посетителей и групп (тематические и обзорные экскурсии, лекции), создания и проведения образовательных программ для детей и взрослых (музейные программы в земской школе, доме родителей С.А. Есенина, доме священника И.Я. Смирнова), организации досуга взрослого населения и детей (праздники, музыкально-литературные вечера, концерты, творческие встречи, фестивали и т.д.), проведения социологических исследований аудитории музея-заповедника.

Посещаемость

Посещаемость ГМЗ С.А. Есенина в 2013 году составила **255 683** человек. (из них количество обслуженного детского населения – 49 041 человек)

Категория	2012 год	2013 год
Количество посетителей	238 569	255 683
Количество индивидуальных посещений	157 873	188 589
Количество экскурсионных посещений	80 696	67 094

Увеличение количества посетителей на 7,2 % связано, в первую очередь, с увеличением количества выставок и расширением их тематики, о чем говорит посещаемость выставочного зала. Большой популярностью в 2013 году у посетителей ГМЗ С.А. Есенина пользовались тематические экскурсии. Их посещаемость увеличилась более, чем вдвое.

Общее количество посещений по экспозициям

Экспозиция	Количество посетителей в 2012 году	Количество посетителей в 2013 году
Дом родителей С.А. Есенина	70677	75055
Дом Л.И. Кашиной	46467	48239
Земская школа	34290	36954
Литературная экспозиция	35751	38666
Дом священника И.Я. Смирнова	25289	26847
Выставка «Есенинские раритеты»	2072	-
Выставочный зал	11305	17092
Спас-Клепиковская второклассная школа	6 716	6 424
Всего	232 567	249 277

В 2013 году проводилось 186 тематических экскурсии, которые посетило 1 870 человек.

Название экскурсий	Количество экскурсионных часов в 2012 г.	Количество экскурсионных посещений 2012 г.	Количество экскурсионных часов в 2013 г.	Количество экскурсионных посещений в 2013 г.
Обзорная экскурсия по территории музея-заповедника «Это все мне родное и близкое...»	58	339	167	1450
Экскурсия в Церковь Казанской иконы Божией Матери «Наша вера не погасла...»	1	35	8	112
Экскурсия в Свято-Иоанно-Богословский монастырь	13	411	11	308
Экскурсия на станцию Дивово «И вот я опять в дороге...»	1	45		
Экскурсия в музей певцов братьев Пироговых	1	38		
Всего	74	868	186	1870

По экспозициям музея проведено 6 035 экскурсий

Название экспозиции	Количество экскурсий в 2012 году	Количество экскурсий в 2013 году
Дом родителей С.А. Есенина	2227	2621
Дом Л.И. Кашиной	1290	1581
Земская школа	707	954
Литературная экспозиция	1166	1346
Дом священника И.Я. Смирнова	352	582
Спас-Клепиковская второклассная школа	287	260
Выставка «Есенинские раритеты»	6	-
Выставочный зал	-	64
Всего:	6 035	7 408

<i>Название экспозиции</i>	<i>Количество экскурсионных посещений экспозиций в 2013 г.</i>	<i>Количество индивидуальных посещений экспозиций в 2013 г.</i>
Дом родителей С.А. Есенина	22989	52066
Дом Л.И. Кашиной	12705	35534
Земская школа	7554	29400
Литературная экспозиция	9640	29026
Дом священника И.Я. Смирнова	3590	23257
Выставочный зал	266	16826
Спас-Клепиковская школа	3 944	2 480
Всего:	60 688	188 589

Всего мероприятий с экскурсионным обслуживанием – 7 796

В 2013 году ГМЗ С.А. Есенина принял **18 554** человек – льготных категорий.

Категория	Количество посетителей в 2012 году	Количество посетителей в 2013 году
Работники культуры	60	450
Участники Великой Отечественной войны	29	82
Гости музея	4 246	6016
Герои Советского Союза	-	1
Участники военных конфликтов	218	163
Чернобыльцы	125	17
Инвалиды 1 и 2 групп	1 251	744
Члены многодетных семей	481	22
Учащиеся Рыбновского и Клепиковского районов	1 854	2 281
Военнослужащие (срочники)	593	517
Воспитанники детских домов	268	840
Работники музеев	123	374
Дошкольники	1 795	1820
Студенты	5 397	2851
Курсанты	291	
Дети-инвалиды	139	386
Пенсионеры в день пожилого человека	18	253
Воспитанники Суворовского и Нахимовского училищ		2
Лица, не достигшие восемнадцати лет		44
Жители Кузьминского поселения		270
День музеев		704
Есенинская весна		88
День 4 ноября		302
Учащиеся колледжей		327
Всего	16 888	18 554

Образовательная деятельность

Общее количество проведенных музейных программ – **202**, посетителей музейных программ – **4 536**.

Посетители музейных программ

<i>Название программы</i>	<i>Количество программ в 2012 г.</i>	<i>Количество программ в 2013 г.</i>	<i>Количество посетителей в 2013 г.</i>
Исторические игры в земской школе «Вспомнил я деревенское детство...»	113/2240	116	2485
«Один день в земской школе»	17/327	9	169
Занятия из цикла «Крестьянский дом» «Жили-были дед да баба...»	7/131	10	171
«Семья русского крестьянина»	43/740	16	359
«Игры и игрушки крестьянских детей»	5/116	1	14
Музейное занятие «Волшебный свет игры»	Не было	14	259
«Что мы видим в избе?»	1/15		
Программы календарного цикла «Константиново тех давних лет» «Христос рождается, славите»	4/91		
«Душа ль ты, моя Масленица»	25/626	8	249
«Пасху радостно встречаем»	25/517	2	60
«Филипповки в Константинове»	2/76	2	66
Игровая программа «Чай с шарками»	8/159	2	20
Игровая программа «Игры и забавы крестьянских детей»	Не было	1	200
Выставка «Гайдарика»	Не было	17	187
Новый год в Константинове	2/28	1	25
Забегала Коляда на село	2/68		
Праздничная программа «Масленица в Константиново»		3	272
ВСЕГО	254/5134	202	4536

С учащимися коррекционной школы школы № 18 г. Рязани продолжился цикл занятий по кружевоплетению (50) по авторской программе «От бабушки к внучке мастерство в добрые ручки». На базе музейных экспозиций традиционно проводятся занятия (12) по курсу углубленного изучения творчества Есенина (программа совместной работы с Кузьминской средней школой имени С.А. Есенина).

Лекционная деятельность

Количество лекций - **51**

В течение года сотрудники музея выступали с выездными лекциями в школах Рязанской области (Рыбновские школы № 1 и 3, Большежоковская школа, Костинская школа и др.)

Название лекций	Автор	Количество лекций	Количество слушателей
Образ Родины в творчестве С. Есенина	О.В. Морозова	5	106
Образы музыкальных инструментов	Е.А. Золотова	7	128
Зарубежная поездка С. Есенина	М.А. Борисова	3	34
Революционные события в творчестве С. Есенина	М.А. Борисова	1	6
Первое знакомство с творчеством С. Есенина	О.В. Сарычева	3	59
Константиновская земская школа СОШ № 1 г. Рыбное	О.Л. Аникина	4	81
Школьные годы С. Есенина	О.Л. Аникина	3	55
Природа музея-заповедника С. Есенина	С.Н. Храмчихин	1	12
Друзья юности С. Есенина	Л.Н. Власова	2	40
Делу – время, потехе – час	В.Ю. Евдокимова	1	15
Как учились бабушки и дедушки	Л.В. Калинина	2	34
Народный месяцеслов в произведениях С. Есенина	Т.Ю. Кирьянова	2	19
Праздники русского села	Т.Ю. Кирьянова	3	47
Школьные годы С. Есенина	В.И. Коровин	1	24
Есенин- Москва-Петроград-Ленинград	В.И. Коровин	2	40
Учеба Сергея Есенина в земской школе. И.Я. Смирнов – законоучитель Константиновской земской школы	Т.Ю. Кирьянова	1	35
Образы цветов в произведениях С. Есенина	Л.Н. Власова	2	37
Волшебный свет игры	В.Ю. Евдокимова	1	26
Кавказский период в жизни С. Есенина	А.О. Марухина	2	42
Профессия – музейный работник	О.Л. Аникина	1	20
ВСЕГО		51	930

Массовые мероприятия

Количество массовых мероприятий – 72

В 2013 году проведено 72 массовых мероприятия, которые посетило 11 868 человек.

Разрабатывались и проводились тематические музейные праздники, ориентированные на сохранение традиционной народной культуры Рязанского края, села Константинова; популяризацию творчества С.А. Есенина; важные даты в жизни музея.

В 2013 году в полном объеме были реализованы два больших проекта «Музыкальное лето в Константинове» и «Есенинские дни в Константинове».

На есенинской земле состоялся II фестиваль юных поэтов «По-осеннему шепчут листья». Наряду со школьниками общеобразовательных школ в нем приняли участие дети коррекционных школ – талантливые дети с ограниченными возможностями. Встреча послужила толчком к дальнейшему сотрудничеству.

Самым массовым праздником ГМЗ С.А. Есенина является День рождения С.А. Есенина. В 2013 году посетители и гости музея увидели театрализованные представления и интерактивные программы.

Массовые мероприятия ГМЗ С.А. Есенина

№ п/п	Название мероприятия	Дата проведения	Количество участников мероприятий
1.	«Рождество в Константинове» праздник в рамках программы календарного цикла «Константиново тех давних лет» для учащихся МБОУ «Кузьминская средняя общеобразовательная школа имени С.А. Есенина»	8 января	22 человека
2.	«Рождество в Константинове» праздник в рамках программы календарного цикла «Константиново тех давних лет» для детей с ограниченными возможностями в здоровье.	13 января	20 человек
3.	«Рождество в Спас-Клепиках» (Спас-Клепиковский отдел)	13 января	20 человек
4.	«Татьянин День». Праздник в музее.	25 января	50 человек
5.	«Жили-были дед и баба...». Музейное занятие для детей МБОУ «Кузьминская средняя общеобразовательная школа имени С.А. Есенина» по программе «С. Есенин. Истоки творчества»	28 января	20 человек
6.	«Масленица в Константинове». Праздник в рамках календарного цикла «Константиново тех	14 марта	80 человек

	давних лет» для детей с ограниченными возможностями в здоровье.		
7.	«Масленица в Константинове». Праздник для детей, попавших в сложную жизненную ситуацию	14 марта	159 человек
8.	«Масленица в Константинове». Праздник для учащихся МБОУ «Кузьминская средняя общеобразовательная школа имени С.А. Есенина»	15 марта	33 человека
9.	«Масленица в Константинове». Уличное гуляние	17 марта	1500 человек
10.	«Литературная Мещера». Детский районный поэтический фестиваль (Спас-Клепиковский отдел)	1 марта	100 человек
11.	«Вре́мён связу́ющая нить: вчера и сегодня». Мероприятие в рамках программы «В гости в Константиново...»	15 марта	20 человек
12.	«Жили-были дед и баба». Программа для детей с ограниченными возможностями в здоровье Рыбновского муниципального района	5 апреля	40 человек
13.	«Рукам работа, душе праздник». Фрагмент праздника «Филипповки в Константинове» календарного цикла «Константиново тех давних лет» для детей с ограниченными возможностями в здоровье Костинской школы-интерната Рыбновского района.	12 апреля	27 человек
14.	«Вся семья вместе, так и душа на месте». Музейное занятие для учащихся первого класса в рамках образовательной программы «Сергей Есенин. Истоки творчества»	16 апреля	12 человек
15.	«День земли». Праздник труда в рамках Года охраны окружающей среды (Спас-Клепиковский отдел)	19 апреля	38 человек
16.	Акция «Чистая заповедная зона» - уборка территории ГМЗ С.А. Есенина с участием школ Рыбновского района	20 апреля	35 человек
17.	Международная научно-практическая конференция «Музей как ресурс территориального развития»	26 апреля	35 человек
18.	«Есенинский меридиан». XII краеведческая конференция учащихся ОУ Рыбновского района	30 апреля	100 человек
19.	Литературный флэш-моб. В рамках Года музеев в Рязанской области и приуроченный ко Дню Победы	5 мая	100 человек
20.	«Пасху радостно встречаем». Праздник в рамках календарного цикла «Константиново тех давних лет» для детей, оказавшихся в сложной жизненной ситуации	6 мая	20 человек
21.	«Пасху радостно встречаем» праздник в рамках календарного цикла «Константиново тех давних лет» для детей МБОУ «Кузьминская средняя общеобразовательная школа имени С.А. Есенина»	7 мая	40 человек

22.	«Откроем томик Есенина». Литературная встреча в дни празднования 67 - годовщины Победы в Великой Отечественной войне	10 мая	70 человек
23.	«Красная Горка». Фестиваль «Славься, Весна Красная!» (с участием детей с ограниченными возможностями в здоровье)	12 мая	500 человек
24.	Праздник, посвященный Международному Дню музеев в ГМЗ С.А. Есенина	18 мая	150 человек
25.	«В музей в Спас-Клепики» встреча сотрудников музеев Рыбновского муниципального района в Спас-Клепиковском отделе ГМЗ С.А. Есенина по вопросам сохранения природного ландшафта (в рамках Года музеев в Рязанской области).	19 мая	20 человек
26.	«В гости в Константиново». Международный литературно-музыкальный проект Бориса Акимова «Я помню, любимая, помню...»	25 мая	500 человек
27.	Концертная программа в рамках Творческого проекта «Музыкальное лето в Константинове» (ансамбль «Радуница»)	1 июня	150 человек
28.	Литературный флэш-моб в рамках Года музеев в Рязанской области, приуроченный ко Всемирному дню охраны окружающей среды	5 июня	150 человек
29.	Концертная программа в рамках Творческого проекта «Музыкальное лето в Константинове» (ансамбль «Незаслуженные артистки», г. Москва).	8 июня	150 человек
30.	«Рукам – работа, душе - праздник». Праздник для детей из многодетных семей	15 июня	20 человек
31.	Концертная программа в рамках Творческого проекта «Музыкальное лето в Константинове» (ансамбль «Вербушка», Старожиловский район Рязанской области).	15 июня	200 человек
32.	«Троица в Константинове». Праздник в рамках календарного цикла «Константиново тех давних лет» с участием детей, оказавшихся в сложной жизненной ситуации	21 июня	47 человек
33.	Концертная программа в рамках Творческого проекта «Музыкальное лето в Константинове» (ансамбль «Радуница»)	22 июня	150 человек
34.	Праздник «Троица в Константинове». В рамках традиционного праздничного цикла «Константиново тех давних лет...»	23 июня	200 человек
35.	Праздничная программа для участников региональной музейной игры «Счастливая пятерка»	29 июня	225 человек
36.	Концертная программа в рамках Творческого проекта «Музыкальное лето в Константинове» (ансамбль музея-заповедника А.С. Пушкина, с. Михайловское Псковской области)	29 июня	300 человек
37.	Концерт учащихся и преподавателей Московского педагогического колледжа	4 июля	50 человек
38.	«Праздник семьи в музее», приуроченный к	6 июля	200 человек

	Всероссийскому дню семьи, любви и верности. Цветочный фестиваль		
39.	Концертная программа в рамках Творческого проекта «Музыкальное лето в Константинове» (ансамбль «Парафраз», г. Саратов)	6 июля	200 человек
40.	Литературный флэш-моб «Есенин. Родина. Любовь». В рамках Года музеев в Рязанской области и приуроченный к всероссийскому дню семьи, любви и верности	9 июля	100 человек
41.	Концертная программа в рамках творческого проекта «Музыкальное лето в Константинове» (ансамбль «Радуница»)	13 июля	100 человек
42.	Концертная программа в рамках творческого проекта «Музыкальное лето в Константинове» (ансамбль «Радуница»)	20 июля	100 человек
43.	Концертная программа в рамках Творческого проекта «Музыкальное лето в Константинове» (ансамбль «Вербушка», Старожиловский район Рязанской области)	27 июля	100 человек
44.	«День рождения Государственного музея-заповедника С.А. Есенина». Праздник в рамках Года охраны окружающей среды в РФ.	28 июля	500 человек
45.	Круглый стол «Охрана культурного наследия: современные проблемы и пути их решения»	28 июля	100 человек
46.	Концертная программа в рамках творческого проекта «Музыкальное лето в Константинове» (ансамбль «Радуница»)	3 июля	150 человек
47.	Концертная программа в рамках творческого проекта «Музыкальное лето в Константинове» (ансамбль «Радуница»)	10 августа	150 человек
48.	Открытие выставки «Акварели» Сергея Абакумова	13 августа	30 человек
49.	Концертная программа в рамках Творческого проекта «Музыкальное лето в Константинове» (ансамбль «Незаслуженные артистки», г. Москва)	17 августа	150 человек
50.	«Медовый Спас». Праздник в рамках творческого цикла «Хороши приспешки в Константинове»	17 августа	500 человек
51.	Концертная программа в рамках Творческого проекта «Музыкальное лето в Константинове» (ансамбль «Звонница», Сасовский район Рязанской области)	24 августа	150 человек
52.	Концертная программа в рамках творческого проекта «Музыкальное лето в Константинове» (ансамбль «Радуница»)	31 августа	150 человек
53.	Литературный флэш-моб «Есенин. Родина. Словесность». В рамках Года музеев в Рязанской области и приуроченный к Международному дню грамотности	1 сентября	100 человек
54.	Открытие выставки «Есенинское Константиново» в МБУК «Пронский краеведческий музей» (с участием ансамбля «Радуница»)	5 сентября	100 человек
55.	Участие в выставке-ярмарке «Край Рязанский –	6 сентября	1000 человек

	гордость России» с интерактивными программами		
56.	XIII Межрегиональный фестиваль современного художественного искусства «Мой край, задумчивый и нежный...» В рамках творческого проекта «Есенинские дни»	7 сентября	100 человек
57.	III Есенинский поэтический фестиваль-конкурс «По-осеннему шепчут листья...» В рамках творческого проекта «Есенинские дни»	14 сентября	100 человек
58.	Всероссийский есенинский праздник поэзии «Мир – единая семья»	21 сентября	1000 человек
59.	Международная научная конференция «Сергей Есенин и искусство»	28 сентября	100 человек
60.	«Праздник с музеем» в День пожилого человека. В рамках творческого проекта «Есенинские дни»	1 октября	100 человек
61.	«У Есенина День рождения». В рамках творческого проекта «Есенинские дни» (Спас-Клепиковский отдел)	2 октября	50 человек
62.	«У Есенина День рождения»	3 октября	300 человек
63.	Творческая встреча с заслуженным артистом России С.П. Никоненко	3 октября	300 человек
64.	Праздничная программа «История кофейной гущи»	3 октября	300 человек
65.	Открытый научно-практический семинар «С.А. Есенин и новокрестьянская плеяда поэтов»	14 ноября	25 человек
66.	«Филипповки в Константинове». Праздник в рамках календарного цикла «Константиново тех давних лет» с участием детей, попавших в сложную жизненную ситуацию	27 ноября	45 человек
67.	«Филипповки в Константинове». Праздник в рамках календарного цикла «Константиново тех давних лет» для детей с ограниченными возможностями в здоровье.	28 ноября	25 человек
68.	«Игры и игрушки крестьянских детей». Праздничное музейное занятие для учащихся 2 класса МБОУ «Кузьминская средняя общеобразовательная школа имени С.А. Есенина» в рамках образовательной программы «Сергей Есенин. Истоки творчества»	29 ноября	20 человек
69.	Встреча сотрудников ГМЗЕ и творческой интеллигенции г. Рязани, посвященная памяти Л. Архиповой.	4 декабря	25 человек
70.	Открытый научно-практический семинар «Эпистолярное наследие С.А. Есенина»	12 декабря	25 человек
71.	Детский праздник «Новый год в Константинове»	24 декабря	50 человек
72.	День памяти С.А. Есенина	28 декабря	70 человек
	Всего:	72 мероприятия	11 868 человек

МУЗЕЙ В СОЦИОКУЛЬТУРНОМ ПРОСТРАНСТВЕ

Информационное окружение

Сайт ГМЗ С.А. Есенина <http://www.museum-esenin.ru> создан в 2005 году, является отдельным, специализированным сайтом, который содержит блок новостей, афишу, информацию об экспозициях музея, музейных программах, изданиях музея, форум, установлен счетчик. Новостной блок на сайте регулярно обновляется сотрудниками музея-заповедника. Сайт интегрирован в поисковые системы, есть ссылки на аналогичные ресурсы.

В сентябре 2011 была запущена обновленная версия сайта, который пополнился новыми разделами, в него включен большой блок материалов, посвященных творчеству С.А. Есенина, кроме того, удобная навигация позволяет быстрее находить интересующую информацию.

В 2013 году общее количество посетителей сайта составило 85 623.

В течение 2013 года приобретено 6 пакетов антивирусной программы (на 30 компьютеров).

Продолжается активное освоение новых информационных порталов. Так, информация о мероприятиях и выставках музея появляется регулярно более, чем на 15 порталах и сайтах: Рязанский городской сайт (RZN.info), Информационное агентство «Медиа-Рязань» (mediaryazan.ru), Рязанский новостной портал «Наша Рязань» (nasharyazan.ru), Рязанское информационное агентство «7 новостей» (7info.ru), Информационное агентство «РИФ-новости» (rifinfo.ru), сайт esenin.ru и др.

ГМЗ С.А. Есенина представлен в социальных сетях, пользователи которых могут первыми узнавать о планируемых выставках и мероприятиях. Музей-заповедник зарегистрирован в социальных сетях vkontakte.ru, odnoklassniki.ru, facebook.com, twitter.com (отдельные группы), где регулярно размещаются новости музея со ссылками на официальный сайт, публикуются фотографии музейных мероприятий.

Работа со средствами массовой информации

В течение года осуществлялось информационное обеспечение выставочной, научно – просветительской и издательской деятельности музея-заповедника: успешно реализованы PR-кампании музейных выставок и мероприятий, презентации проектов, что позволило значительно укрепить партнерские отношения со СМИ. Велась подготовка и рассылка регулярной информации о мероприятиях музея в рязанских изданиях на условиях партнерского сотрудничества, осуществлялась подготовка репортажей, пресс-показов для прессы.

В течение года 100 публикаций и новостных блоков о мероприятиях музея выходили в печатных изданиях и электронных СМИ. На территории ГМЗ С.А. Есенина проведено 15 съемок для 9 телеканалов.

Музей-заповедник ведёт активную информационную работу в туристической сфере. Постоянно ведется рассылка в туристические компании обо всех музейно-экскурсионных услугах, предоставляемых посетителям. Осуществляет двухстороннее взаимодействие более, чем с 200 туристическими компаниями.

В 2013 году музей-заповедник принял участие в двух туристических выставках, проходивших в Москве.

- Московская международная туристическая выставка «Интурмаркет (ИТМ)».
- «Турист, музей, город: сумма впечатлений».

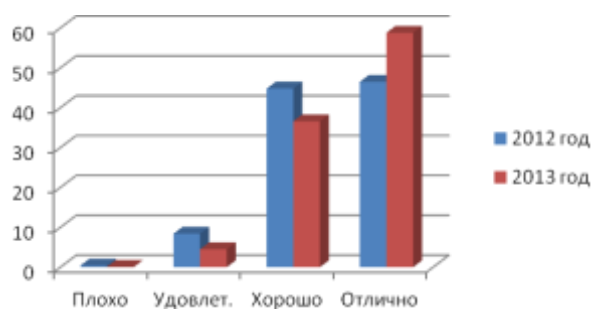
На выставках посетителям были предложены сувенирная продукция, буклеты и брошюры о музее-заповеднике.

Совершенствование и интеграция информационных ресурсов музея, социологические исследования

Условия посещения и место оказания услуг

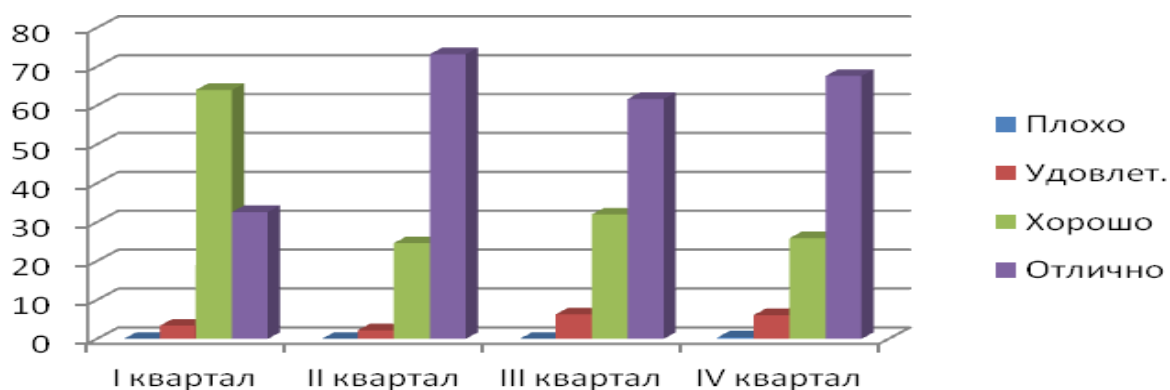
Удовлетворенность посетителей условиями посещения и местом оказания услуг в 2013 году составила 99,9 %.

	2012 год, %	2013 год, %
Плохо	0,4	0,1
Удовлетв.	8,4	4,5
Хорошо	44,8	36,6
Отлично	46,5	58,8



Динамика показателей в течение 2013 года положительна.

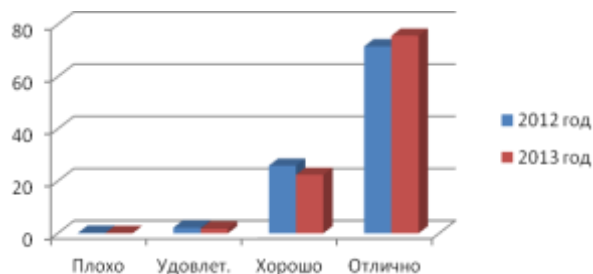
Во II-м и III кварталах местом оказания услуг респонденты удовлетворены на 100%. Незначительное снижение удовлетворенности во I-м и IV-м кварталах за счет показателя сервисных услуг, что связано с низкой сервисной инфраструктурой, имеющейся на территории музея-заповедника.



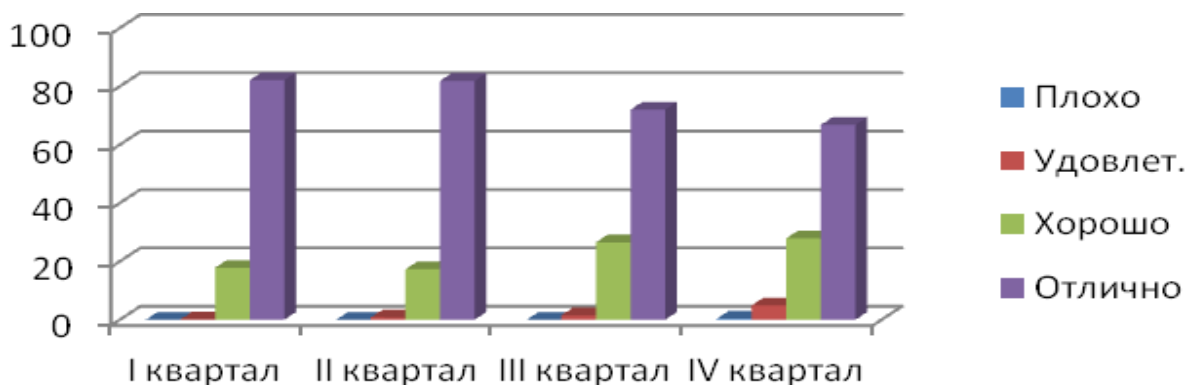
Музейная деятельность

Оценка респондентов музейной деятельности в 2013 году составила - 99,9% удовлетворенности.

	2012 год, %	2013 год, %
Плохо	0,2	0,1
Удовлетв.	2,2	1,8
Хорошо	25,9	22,4
Отлично	71,6	75,7



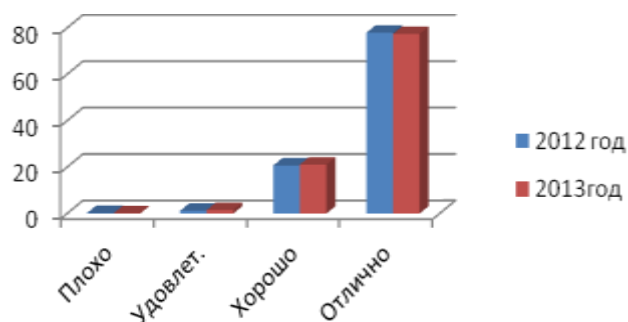
Рассмотрим динамику показателей музейной деятельности в 2013 году по кварталам. Существующими музейными программами и мероприятиями в I-м, II-м и в III-м кварталах респонденты удовлетворены на 100%. В IV квартале снизился на 0,4%. Основными причинами недовольства посетителей является нехватка экскурсоводов и загруженность экспозиций большим количеством туристических групп.



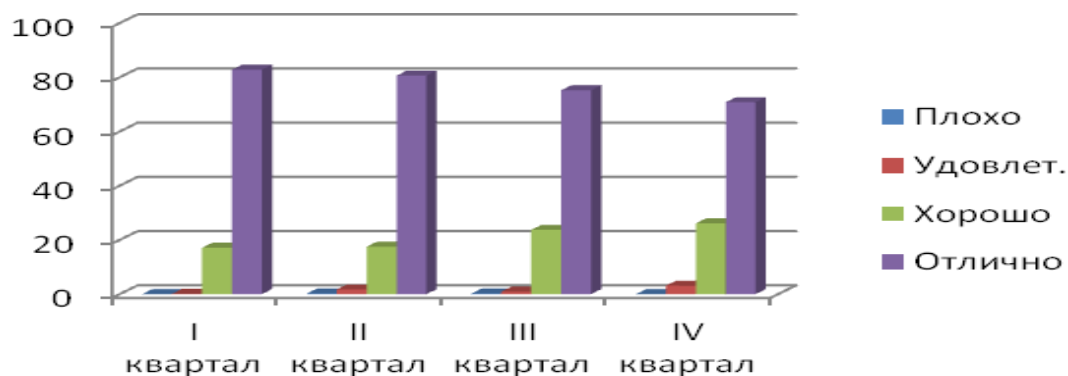
Персонал музея, оказывающий услуги

Положительная тенденция наблюдается и в оценке персонала музея, оказывающего услуги. В 2012 году удовлетворенность посетителей персоналом составляла 99,8%, в 2013 году - 99,9%.

	2012 год, %	2013 год, %
Плохо	0,2	0,1
Удовлетв.	1,2	1,5
Хорошо	20,7	21,1
Отлично	77,9	77,4



Динамика показателей в течение 2013 года повторяет общую тенденцию года – 100% и 99,9% удовлетворенности соответственно в I-м и во IV-м кварталах, снижение показателя на 0,2% во II-м и в III квартале.

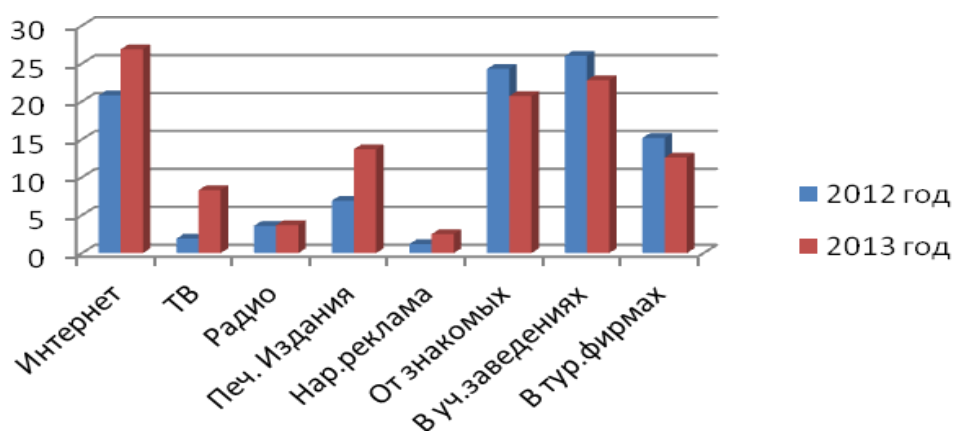


Источники информирования

Сравнительный анализ источников информирования показывает следующее распределение информационных каналов, по которым посетители узнают о деятельности Государственного музея-заповедника С.А. Есенина.

Увеличение показателей: в интернет - на 6,9%, ТВ – на 6,4%, печатных изданиях – на 6,8%.

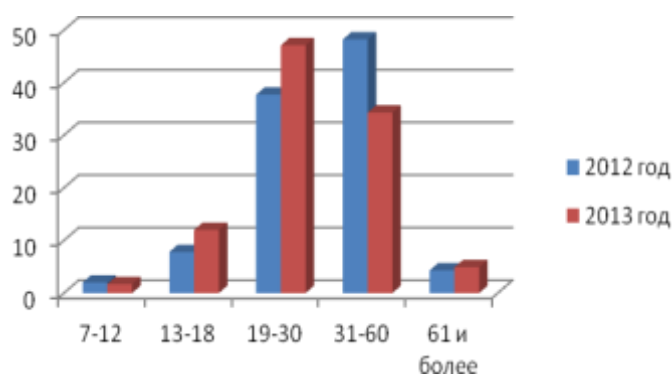
Уменьшение показателей: в учебных заведениях – на 3,2%, от знакомых - на 3,6%.



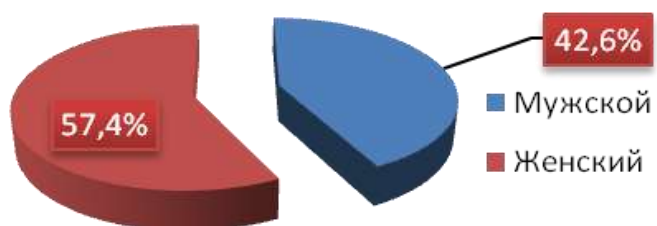
Такое распределение источников информирования отражает активную работу музея-заповедника с телекомпаниями регионального и федерального значения, интернет ресурсами (ведение сайта музея, персональной страницы на рязанском портале музеев, официальных страниц музея-заповедника в социальных сетях, размещение информации на новостных и информационных интернет-порталах), в печатных изданиях (регулярная и своевременная рассылка новостных лент). Следует отметить, что остальные показатели источников информирования остаются на прежнем уровне по сравнению с 2012 годом.

Персональные данные

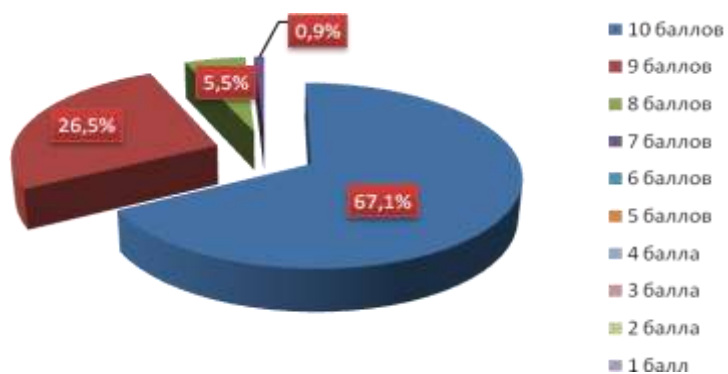
Анализ персональных данных как возраст, род занятий и цель приезда показал интерес к Государственному музею-заповеднику С.А. Есенина со стороны работающего контингента взрослого и пенсионного возраста, приезжающих в музей-заповедник в составе экскурсионной группы. Такая тенденция говорит о развитии в культурно - досуговой деятельности музея-заповедника программ и мероприятий, вызывающих интерес взрослой аудитории.



По гендерному признаку респонденты распределились следующим образом – 57,4% женщин и 42,6% мужчин.



В целом, по 10-ти бальной шкале, деятельность музея-заповедника 99,1% респондентов оценивают высоко – от 7 до 10 баллов.



СОХРАНЕНИЕ ПРИРОДНОГО НАСЛЕДИЯ

Сохранение природы и исторического ландшафта села Константинова и города Спас-Клепики – одна из приоритетных целей деятельности ГМЗ С.А. Есенина. Среди основных задач, решаемых музеем в этом направлении:

- Регулирование землепользования в пределах охранной зоны музея в соответствии с режимом охраны, полномочиями и функциями музея.
- Изучение природных объектов, истории развития и особенностей формирования ландшафтов территории.
- Сохранение, реконструкция и содержание исторического ландшафта.
- Инвентаризация, учет и паспортизация памятников природы, исторического ландшафта.
- Проведение экологического мониторинга окружающей природной среды.
- Контроль соблюдения природоохранного законодательства, охранных режимов и состояния окружающей среды для обеспечения экологической безопасности туристов и сотрудников музея-заповедника.

Основные направления и результаты деятельности по сохранению природного наследия ГМЗ С.А. Есенина в 2013 году:

1. Мероприятия по государственной регистрации объектов недвижимости (земля)

- Уточнение границ трёх земельных участков, предоставленных музею-заповеднику в постоянное (бессрочное) пользование с изготовлением межевых планов.
- Получение в Управлении Федеральной службы государственной регистрации, кадастра и картографии по Рязанской области (Росреестр) кадастровых паспортов на земельные участки в результате утверждения межевых планов.
- Исправление технических ошибок в отношении двух земельных участков в части исключения записи и праве оперативного управления и внесения записи и праве постоянного (бессрочного) пользования.
- Оформление права постоянного (бессрочного) пользования музея-заповедника на земельные участки.
- Оформление права собственности на два земельных участка музея-заповедника от имени Рязанской области.
- Постановка на кадастровый учёт и регистрация права оперативного управления здания «Школа грамоты Спас-Клепиковской второклассной учительской школы».

2. Мероприятия по сохранению и восстановлению природного ландшафта

- Усадьба родителей С.А. Есенина. Регулярно велись наблюдения за состоянием мемориального тополя, посаженного С.А. Есениным и принимались меры для его сохранения. Велись наблюдения за посаженными в 2007 году черенками тополя и мемориальными ивами.
- Усадьба Л.И. Кашиной. Посажены саженцы 6 яблонь. Посажены 10 кустов роз в розарий перед усадебным домом Л.И. Кашиной. Лечение и пломбирование дупел деревьев – 8 штук.
- Дом священника И.Я. Смирнова. Посажены кустарники: вишня – 6 штук, сирень – 6 кустов, гортензия – 4 куста.
- Остальная территория ГМЗ С.А. Есенина. Велись постоянные наблюдения и уход за состоянием за состоянием старой часовни и прилегающей к ней территории на

смотровой площадке у церкви, осуществлен посев многолетних злаковых трав на откосах оврага.

3. Благоустройство территории ГМЗ С.А. Есенина

- Проводилась регулярная уборка территории музея-заповедника (в т.ч. газонов, рабаток) от мусора.
- Регулярно проводилась уборка территории от снега в зимний период.
- Произведена очистка межевых границ усадьбы родителей С.А. Есенина со стороны домов Малыш и Воробьёвых в целях противопожарной безопасности.
- Произведено очищение парка усадьбы Л.И.Кашиной от дикой поросли, сухих сучьев, бытового мусора.
- Осуществлен посев газонной травы на участках, где строились локальные очистные сооружения.
- Произведена посадка цветников около Спас-Клепиковской второклассной учительской школы.
- Проводилась регулярная стрижка кустарников, кошение газонов и территории вокруг церкви, усадьбы Л.И. Кашиной, лестницы к причалу.
- В парках и на клумбах проведена работа по борьбе с вредителями и с болезнями растений.
- Регулярно проводилась обрезка, подкормка комнатных растений в объектах ГМЗ С.А. Есенина, произведён осмотр комнатных растений на наличие вредителей и болезней.

4. Экологический мониторинг.

Работа по экологическому мониторингу проводится ежегодно, она ориентирована на наиболее актуальные проблемы музея, прежде всего на анализ состояния природного наследия, экологическую безопасность местного населения и посетителей музея-заповедника. В течение 2013 года в музее-заповеднике проводились:

- Ведение метеорологических и фенологических наблюдений на территории ГМЗ С.А. Есенина.
- Работа по борьбе с вредителями и болезнями растений в парках и на клумбах.
- Борьба с размножением кротов и их новыми заселениями.

5. Развитие системы накопления отходов согласно санитарным нормам и передачи их органам, имеющим лицензии на хранение, обезвреживание или утилизацию, производственный экологический контроль – новое большое направление работы музея-заповедника. В соответствии с законодательной базой на ГМЗ С.А. Есенина возложены определенные обязанности и установлен порядок обращения с отходами (сбор и учет отходов), в том числе система платёжных документов за негативное воздействие на окружающую среду (отходы и выбросы в атмосферу). Деятельность музея-заповедника по производственному контролю нацелена на снижение негативного воздействия на окружающую среду, создание правовых условий системы контроля над обращением с отходами на федеральном, региональном и местном уровне. В 2013 году были осуществлены следующие мероприятия по обращению с отходами потребления:

- Сбор отходов потребления в структурных подразделениях и на территории ГМЗЕ.
- Визуальный осмотр территории ГМЗЕ на предмет несанкционированных свалок и захламления твердыми бытовыми отходами, уборка.

- Заключение/продление договоров со сторонними организациями на вывоз, размещение, утилизацию, обезвреживание отходов.
- Передача отходов сторонним организациям согласно заключенным договорам
- Передача отходов 1 класса опасности (отработанные ртутьсодержащие лампы) ООО «Автоэко +» согласно заключенному договору.
- Ежемесячное заполнение форм учета согласно Приказу Министерства природных ресурсов и экологии РФ от 01.09.2011 г. № 721 «Об утверждении порядка учета в области обращения с отходами» и составление квартальной отчетности «Данные учета в области обращения с отходами».
- Соблюдение плана мероприятий по снижению негативного воздействия образующихся отходов на окружающую среду на 2013 год.
- Составление расчета платы за негативное воздействие на окружающую среду в части размещения отходов производства и потребления, в том числе с использованием модуля природопользователя, и предоставление расчета в Управление Росприроднадзора по Рязанской области на бумажном и электронном носителях.
- Подготовка и составление технического отчета о неизменности технологического процесса, используемого сырья и об образующихся отходах и предоставление отчета в Управление Росприроднадзора для продления срока действия проекта нормативов образования отходов и лимитов на их размещение и документа об утверждении нормативов образования отходов и лимитов на их размещение.
- Инвентаризация отходов и мест накопления отходов.

6. Мероприятия по охране атмосферного воздуха

- Соблюдение нормативов проекта предельно-допустимых выбросов загрязняющих веществ в атмосферу
- Организация и регулирование деятельности ГМЗ С.А. Есенина по снижению выбросов загрязняющих веществ от стационарных источников
- Точное ведение технологического процесса работы АТП в объектах ГМЗ С.А. Есенина.
- Составление расчета платы за негативное воздействие на окружающую среду в части выбросов загрязняющих веществ в атмосферный воздух стационарными и передвижными объектами, в том числе с использованием модуля природопользователя, и предоставление расчета в Управление Росприроднадзора по Рязанской области на бумажном и электронном носителях.
- Инвентаризация источников выбросов загрязняющих веществ в атмосферу.

ИНЖЕНЕРНО-ТЕХНИЧЕСКАЯ РАБОТА И **РЕКОНСТРУКЦИЯ**

В 2013 году музей-заповедник продолжил осуществление проектов, имеющих колоссальное значение для его будущего. Прежде всего, речь идёт о реализации проекта реконструкции усадеб Минаковых и Дорожкиных. Там планируется разместить историко-бытовой комплекс «Торговая лавка и сельский трактир», что позволит музею-заповеднику расширить спектр предоставляемых культурно-образовательных услуг.

Исключительно большое значение имеет проект строительства во въездной зоне фондохранилища. Оборудованное на самом современном техническом уровне, новое фондохранилище позволит музею-заповеднику, который никогда не имел специальных хранилищ, решить проблемы хранения фондовых коллекций.

Ежегодно музеем разрабатываются планы по развитию и совершенствованию материально-технической базы, составляются заявки на необходимое оборудование и материалы, организована работа автотранспорта, ведется контроль технической документации по энергохозяйству, тепло- и водоснабжению, составляется ежемесячная отчетность, ведется работа по составлению графиков работы и табелей на смотрителей, уборщиц и др. технический персонал.

ОБЕСПЕЧЕНИЕ СОХРАННОСТИ И БЕЗОПАСНОСТИ

Охрана музея осуществляется силами ОВО ОМВД России по Рыбновскому району Рязанской области и ОВО ОМВД России по Клепиковскому району Рязанской области. Охрана ведется круглосуточно.

В музее ведется постоянная работа по созданию безопасных условий труда, соблюдение инструкций, правил и норм по охране труда, технике безопасности и производственной санитарии.

За прошедший год случаев производственного травматизма в музее не было.

№	Содержание работ	Ответственный
<u>ОБЕСПЕЧЕНИЕ БЕЗОПАСНОСТИ ОБЪЕКТОВ И ТЕРРИТОРИИ ГМЗ С.А. ЕСЕНИНА</u>		
1	Обеспечение сохранности музейных ценностей и предотвращения их ущерба	Смотрители
2	Контроль выполнения правил посещения музея	Смотрители
3	Проведение занятий по оказанию первой медицинской помощи с сотрудниками ГМЗ С.А. Есенина	Матвеев К.Е.
4	Проведение занятий по антитеррору с сотрудниками ГМЗ С.А. Есенина	Матвеев К.Е.
5	Разработка памяток по антитеррору и размещение их в объектах ГМЗ С.А. Есенина	Матвеев К.Е.
6	Контроль обеспечения физической и вооруженной охраны, пропускного и внутриобъектового режимов	Матвеев К.Е.
7	Контроль несения службы сотрудниками ОВО ОМВД РФ по Рыбновскому району Ряз.обл.	Матвеев К.Е.
8	Контроль правильной эксплуатации и исправной работы системы охранной сигнализации	Матвеев К.Е.
9	Контроль качества технического обслуживания охранной сигнализации ООО «Аско Плюс»	Матвеев К.Е.
10	Контроль правильной эксплуатации и исправной работы системы видеонаблюдения	Матвеев К.Е.
11	Контроль качества технического обслуживания системы видеонаблюдения ООО «ПМЦ»	Матвеев К.Е.
12	Подготовка данных для корректировки и пролонгации договоров на техническое обслуживание охранной сигнализации и видеонаблюдения	Матвеев К.Е.
13	Организация ведения ключевого хозяйства музея	Матвеев К.Е.
14	Организация безопасности проведения массовых мероприятий ГМЗ С.А. Есенина	Матвеев К.Е.
<u>ОБЕСПЕЧЕНИЕ ПОЖАРНОЙ БЕЗОПАСНОСТИ ОБЪЕКТОВ ГМЗ С.А. ЕСЕНИНА</u>		
15	Разработка плана тушения пожара	Матвеев К.Е.
16	Проведение инструктажей по соблюдению правил пожарной безопасности	Матвеев К.Е.

17	Проверка технического состояния первичных средств пожаротушения (огнетушителей) на объектах ГМЗ С.А. Есенина	Матвеев К.Е.
18	Проверка планов эвакуации и их корректировка	Матвеев К.Е.
19	Контроль правильной эксплуатации и исправной работы системы пожарной сигнализации	Матвеев К.Е.
20	Контроль качества технического обслуживания системы пожарной сигнализации ООО «Аско Плюс»	Матвеев К.Е.